

.....

FUELEU MARITIME

ÖNCESİ

FIT FOR
55

FueLEU Maritime

.....

Öncesi-1

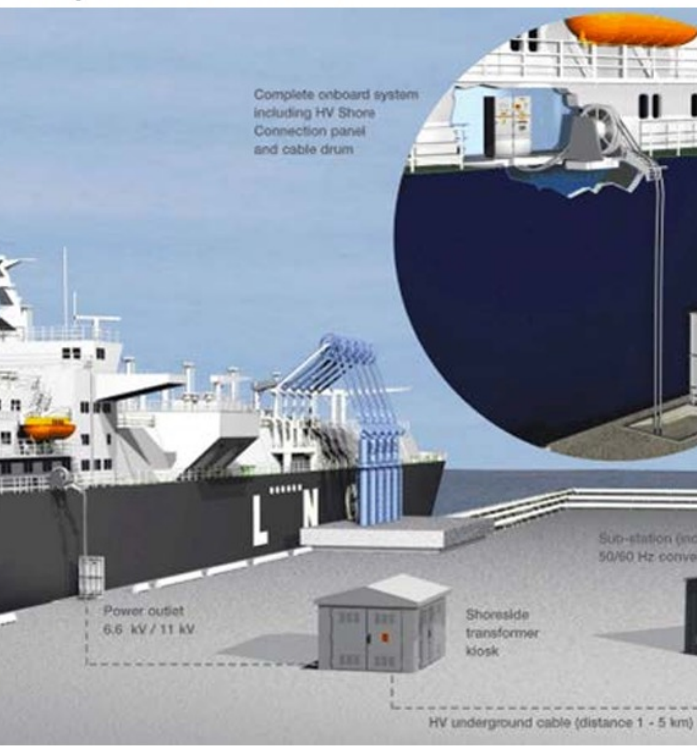
Deniz taşımacılığının AB ETS'ye dahil edilmesi, enerji verimliliğindeki iyileştirmeleri teşvik eden pazara dayalı önlemleri sunarken, karbon fiyatlandırması veya hedefleri gibi bazı araçlar kısa ve orta vadede yenilenebilir ve düşük karbonlu yakıtlara doğru önemli bir değişim sağlamaya uygun değildir.

.....

Öncesi-2

Bu tür yakıtların arzını ve dağıtımını artırmak, AB Yenilenebilir Enerji Direktifi (RED) ve Alternatif Yakıtlar Altyapı Yönetmeliği (AFIR) kapsamında ele alınmıştır. Bu direktif ve yönetmelik Avrupa Komisyonunun yenilenebilir ve düşük karbonlu deniz yakıtlarına yönelik artan talep seviyelerini belirleyen bir aracın da gerekli olduğunu kabul eden düzenlemelerdir.





(2015) Energy Supply to Ports and Shipping, TRAINMOS II

Öncesi-4

Regülasyon FuelEU aşağıdaki kuralları dikte etmektedir.

- Bir EEA ülkesinin yetki alanı altındaki limanlara gelen, bu limanlarda kalan veya limanlardan ayrılan bir gemi tarafından gemide kullanılan yakıtın sera gazı yoğunluğuna ilişkin bir sınır;
- Bir üye devletin yetkisi altındaki limanlarda sahil beslemesini (OPS) veya sıfır emisyon teknolojisini kullanma yükümlülüğü.

Öncesi-3

FuelEU Maritime girişimi, AB'nin net sera gazı emisyonlarını 2030 yılına kadar 1990 seviyelerine kıyasla en az %55 oranında azaltmasını ve 2050 yılında iklim nötrlüğüne ulaşmasını amaçlayan Fit for 55 paketinin bir parçasıdır.

FuelEU yönetmeliği, gerekli monitoring planına ilişkin maddelerin 31 Ağustos 2024'ten itibaren geçerli olacağı istisnasıyla 25 Temmuz 2023'te yasalaşmıştır. Ve 1 Ocak 2025'ten itibaren yürürlüğe girecektir.



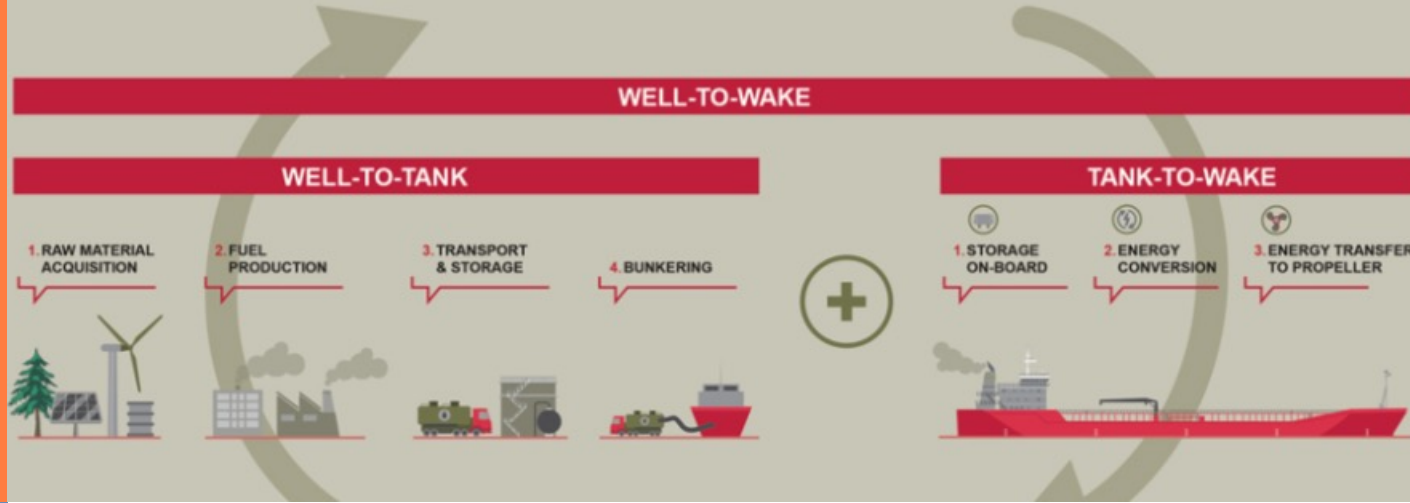
UYGULAMA

1

FuelEU, 5.000 GT'nin üzerindeki gemilerde yenilenebilir ve düşük karbonlu yakıtların kullanımını teşvik etmek için 2020 referansına göre gemilerde kullanılan yakıtlardaki GHG yoğunluğu seviyelerini belirliyor.

WELL-TO-WAKE EMISSIONS

"Well-to-wake" refers to the entire process from fuel production, and delivery to use onboard ships, and all emissions produced therein.



FUELEU YAKIT KULLANIMI

2

FuelEU kapsamındaki yakıt kullanımı, EU ETS tarafından kapsanan yakıtların kullanımı ile benzerdir:

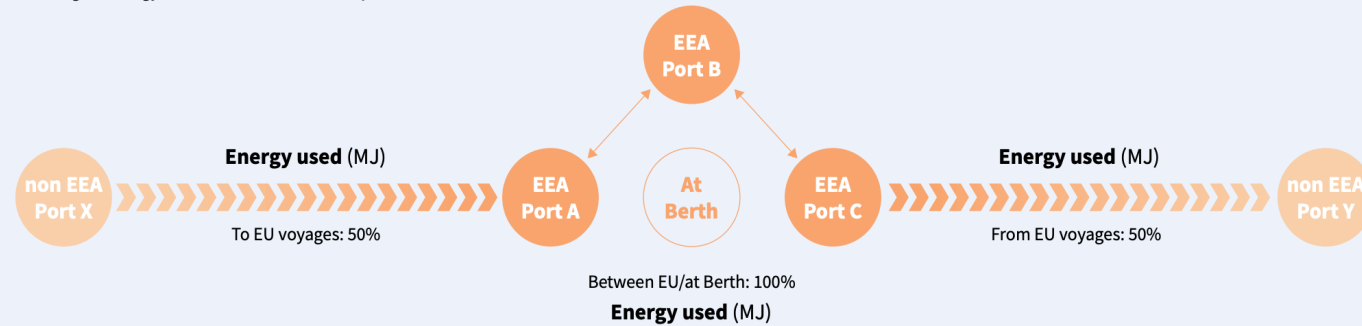
- EEA limanlarına gidiş-dönüş seferlerinde yakıt kullanımının yarısı, ve
- EEA içi seferler ile EEA limanları için tüm emisyonlar

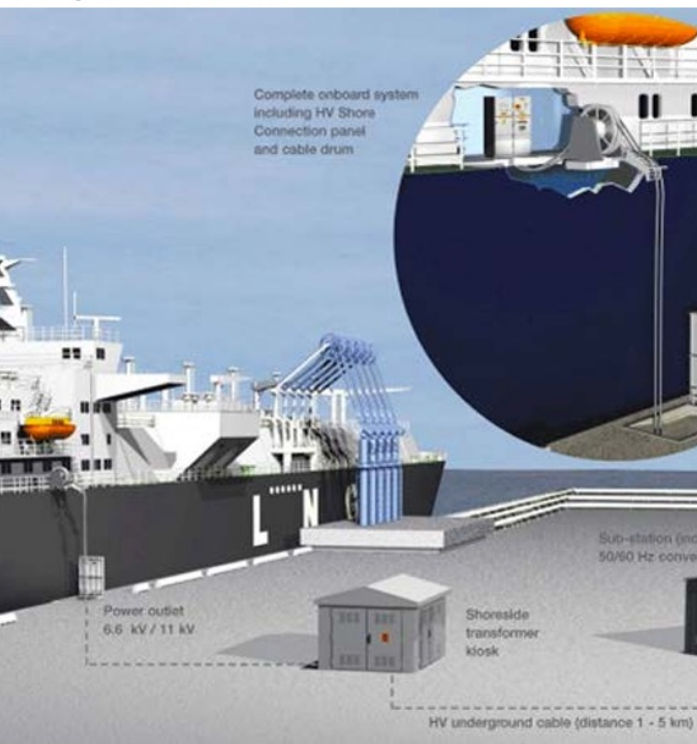
WELL-TO-WAKE EMISSIONS

3

FuelEU kapsamında yakıtların yaşam döngüsü sera gazı yoğunluğunda gereken azalma (EU MRV'ye benzer şekilde rapor edilen yakıt tüketimi ve tüketilen yakıtın üretimden tüketime (well-to-wake) karbon faktörüne dayalı ölçümlene ile), zaman içinde kademeli olarak artacak ve 2025'te %2 artarak 2050'ye kadar %80'e çıkacaktır. Referans seviyesinin üzerinde kullanılan her yakıt miktarı için mali bir ceza olacaktır.

Percentage of energy used in FuelEU Maritime scope





(2015) Energy Supply to Ports and Shipping, TRAINMOS II

Liman Sahil Beslemesi

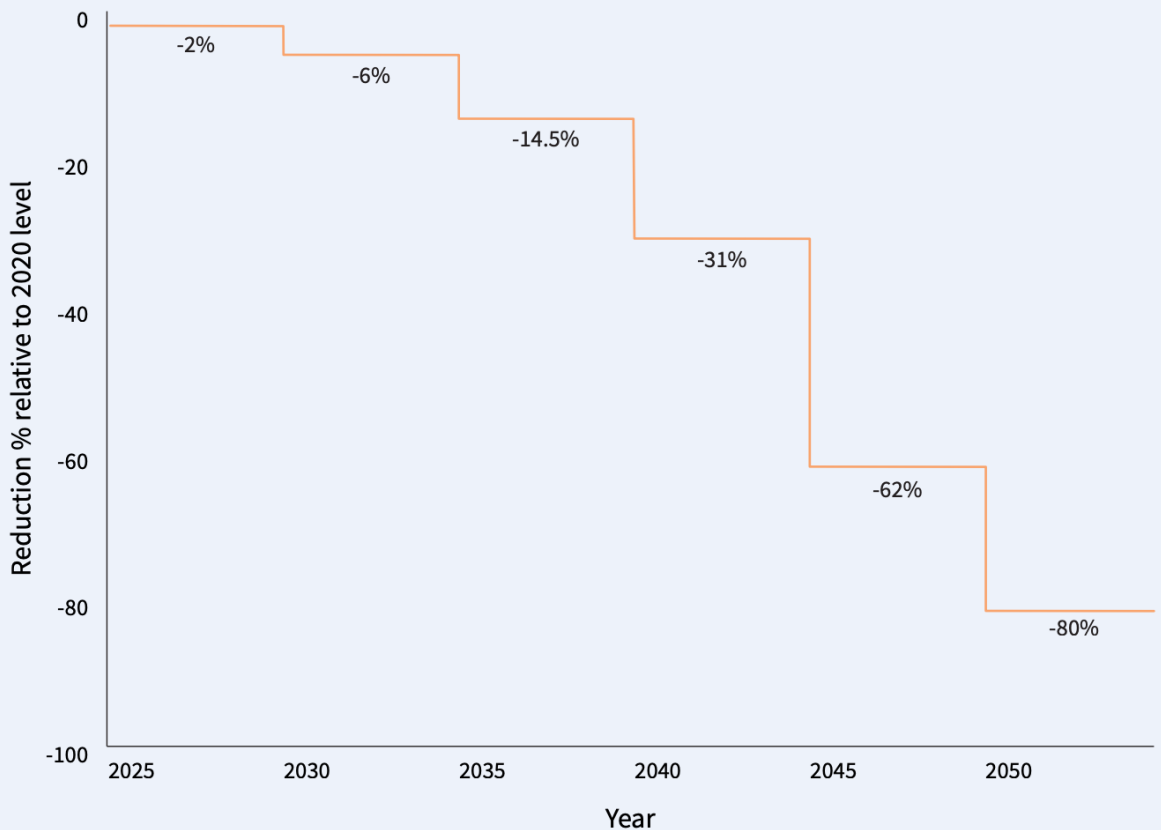
5 Sıfır emisyonlu liman kalışlarını teşvik etmek amacıyla, 2030'dan itibaren yolcu gemileri ve konteyner gemileri, büyük EU limanlarındaki (AFIR'ın 9. maddesi uyarınca kara gücü sağlamakla yükümlü TEN-T limanları) sahil beslemesine bağlanmaya zorlanacaktır. Ayrıca, 2035'ten itibaren tüm EU limanlarının, sahil beslemesi sağlayan limanlar olması gerekmektedir. Bu, iki saatten az süren kalışlar veya geminin rıhtımda sıfır emisyon teknolojisi kullanması gibi istisnalar durumunda geçerli olmayacaktır. İhlaller ayrıca mali cezalara tabi olacaktır.

Yenilenebilir Biyolojik Olmayan Yakıtlar

4

Regülasyon, yüksek karbon azaltma potansiyeline sahip olan Yenilenebilir Biyolojik Olmayan Yakıtların (YBONY) – (Renewable Fuels of Non-Biological Origin (RFNBO)) benimsenmesini desteklemek için özel bir teşvik rejimini içermektedir. Ayrıca, regülasyonun sertifikasyon sürecinden gıda veya yem bitkilerinden üretilen fosil yakıtları (fossil fuels) ve biyoyakıtları (biofuels) (veya biyogazı) dışarıda bırakarak, bunlara en olumsuz fosil yakıt eşdeğer emisyon faktörlerini tahsis etmektedir.

FuelEU Maritime Reduction Factor





BANKING POOLING SURPLUS DEFICIT COMPLIANCE ON SHORE POWER



POOLING MEKANİZMASI

FueEU, gemilerin regülasyona uyum işlemlerini dengeleme konusunda bir veya daha fazla başka gemi ile birleştirilmelerine izin veren gönüllü bir pooling mekanizmasını içermektedir.

Yayımlanma aşamasında bile, FueEU uyumuna dair birkaç bilinmeyen detay bulunmaktadır. Hala toplamda 14 delege edilen yetki ile uygulama taslağı geliştirilmekte olup, bunlar henüz tam FueEU Denizcilik ile ilgili belirli unsurları açıklığa kavuşturacaktır.



UYUM ADIMLARI

FueEU Maritime uyumluluğuna yönelik ilk adım, 31 Ağustos 2024'ten önce doğrulayıcıya (Verifier) bir izleme planı sunulmasıyla başlayacaktır.

Bu planlar için gereken standartlaştırılmış şablon henüz nihai hale getirilmedi ve 2024'ün ilk çeyreğinde yayınlanması bekleniyor.

14 uygulama taslağında yer alacak şablonlar, uyumu kolaylaştırmak için ek ayrıntılar sağlayacaktır.



TÜRK ARMATÖRLER BİRLİĞİ

SİZİN İÇİN VARIZ, SİZİNLE VARIZ

iSt
Cre



TARİHLER / DEADLINE

FuelEU Maritime 1 Ocak 2025'te yürürlüğe girdiğinde, bu regülasyonla uyumlu hale gelebilmeleri için deniz taşımacılığı şirketlerimizi çok yoğun bir yıl bekliyor. Aşağıdaki tabloda belirtildiği gibi şirketlerin raporlarını sunmak için bir ayları, havuz düzenlemesini hazırlamak için dört aydan kısa bir süre ve ceza ödemelerini transfer etmek için yalnızca iki ayları olacaktır.

Annual deadline	Event	Description
By January 31	 FuelEU Report submission	Shipping companies submit ship-specific FuelEU reports to the verifier.
By March 31	 Ship-specific FuelEU reports verified	Submitted reports will be assessed and recorded in the FuelEU database by the verifier.
By April 30	 Banking, borrowing and pooling request	Shipping companies can bank, borrow or pool vessels and record it in the Fuel EU database subject to approval by its verifier.
	 Request approved/record updated	The selected verifier shall record in the FuelEU database the definitive composition of the pool and allocation of the total pool compliance balance to each individual ship.
By June 30	 FuelEU penalties payment	Shipping companies shall pay FuelEU penalties to the administering authority resulting from 1) GHG intensity limit applicable to that year of data 2) non-compliant OPS port calls (from 2030 onwards), and/or 3) RFNBO multiplier.
	 FuelEU document of compliance issued	The verifier shall issue a FuelEU document of compliance (DoC) for ships without a compliance deficit (i.e. not needing to pay any FuelEU penalties). Administering authority shall issue a FuelEU DoC for ships with a compliance deficit, provided that an amount equal to the FuelEU penalties has been paid.
	 A valid FuelEU DoC onboard	Ships calling at an EEA port, arriving at, staying within or departing from an EEA port, or which have carried out voyages during the corresponding reporting period, shall hold a valid FuelEU document of compliance.

Temel Uyum Zamanları

Key Compliance Dates

1 AĞUSTOS

2024

Denizcilik şirketleri, gemilerinin her biri için, gemide kullanılan yakıtın miktarını, türünü ve emisyon faktörünü izlemek ve bildirmek için seçtikleri yöntemi belirten bir FuelEU izleme planını verifilerle değerlendirme amacıyla sunmak zorunda kalacaklar. Bu tarihten sonra ilk kez EEA limanını arayan gemilere sahip olan denizcilik şirketleri, bu gemiler için ilk EEA limanı aramasından itibaren iki ay içinde bu gemiler için bir YakıtEU izleme planını denetleyicilerine sunmaları istenmektedir.

1 OCAK

2025

İlk FuelEU raporlama dönemi 1 Ocak'ta başlar, 31 Aralık'ta biter ve sonraki her yıl aynı şekilde devam eder. (YakıtEU izleme Planlarına (MP) dayanarak, her şirket, her bir gemisi için bir EEA limanına varan, limanda bağlı olan veya limandan ayrılan gemi başına bazı bilgileri sürekli olarak kaydetmek zorunda kalacak:

1 OCAK

2026

Armatörler için ilk doğrulama periyodu başlar.

31 OCAK

2026

Ve bu tarihten sonraki her yıl: Şirketler, bir önceki yılın raporlama dönemi boyunca toplanan verileri içeren gemiye özgü bir rapor ('FuelEU raporu') sağlamakla yükümlüdürler. Bu raporu, doğrulayıcıya sunmaları gerekmektedir.

31 MART

2026

Ve her takip eden yılda, aynı tarihte: Doğrulayıcılar, FuelEU raporunun uygunluğunu tamamlayacak ve şirketi bu konuda bilgilendirecek ve bu bilgileri FuelEU veritabanına kaydedeceklerdir.

30 NISAN

2026

2026'dan itibaren, takip eden her yıl 30 Nisan'a kadar: Şirket, az karbon tüketiminden kaynaklanan pozitif surplus kullanımı (Bir önceki rapor periyodundan biriktirilen Banked from previous reporting period), doğrulayıcı tarafından onaylandıktan sonra uyumluluk veritabanında kaydetmelidir.

Bir FuelEU uyumluluk sertifikası (30 Haziran'a kadar) verildikten sonra, pozitif surplus kullanımı değiştirilemez.

30 NISAN

2026 (DEVAM)

2026'dan itibaren, takip eden her yıl 30 Nisan'a kadar: Doğrulayıcı uyumluluk veritabanındaki havuzun (pool) kullanımını kaydetmek zorundadır ki, bundan sonra havuzun bileşimi değişmez.

Temel Uyum Zamanları

Key Compliance Dates

